



中国传统山水画，强调面对大自然的想象活动，追求诗的意境，创造情景交融的艺术境界。



寄

情山水



山水画的布局与创作







## 中国画的布局：

宾主关系

怎样来体现呢？

画面中的主次关系，或相对呼应，或环抱其中，使之成为变化统一的整体。

虚	疏	用	位
实	密	墨	置

远景：

延伸画面，烘托意境。用淡墨虚化，衬托主体。

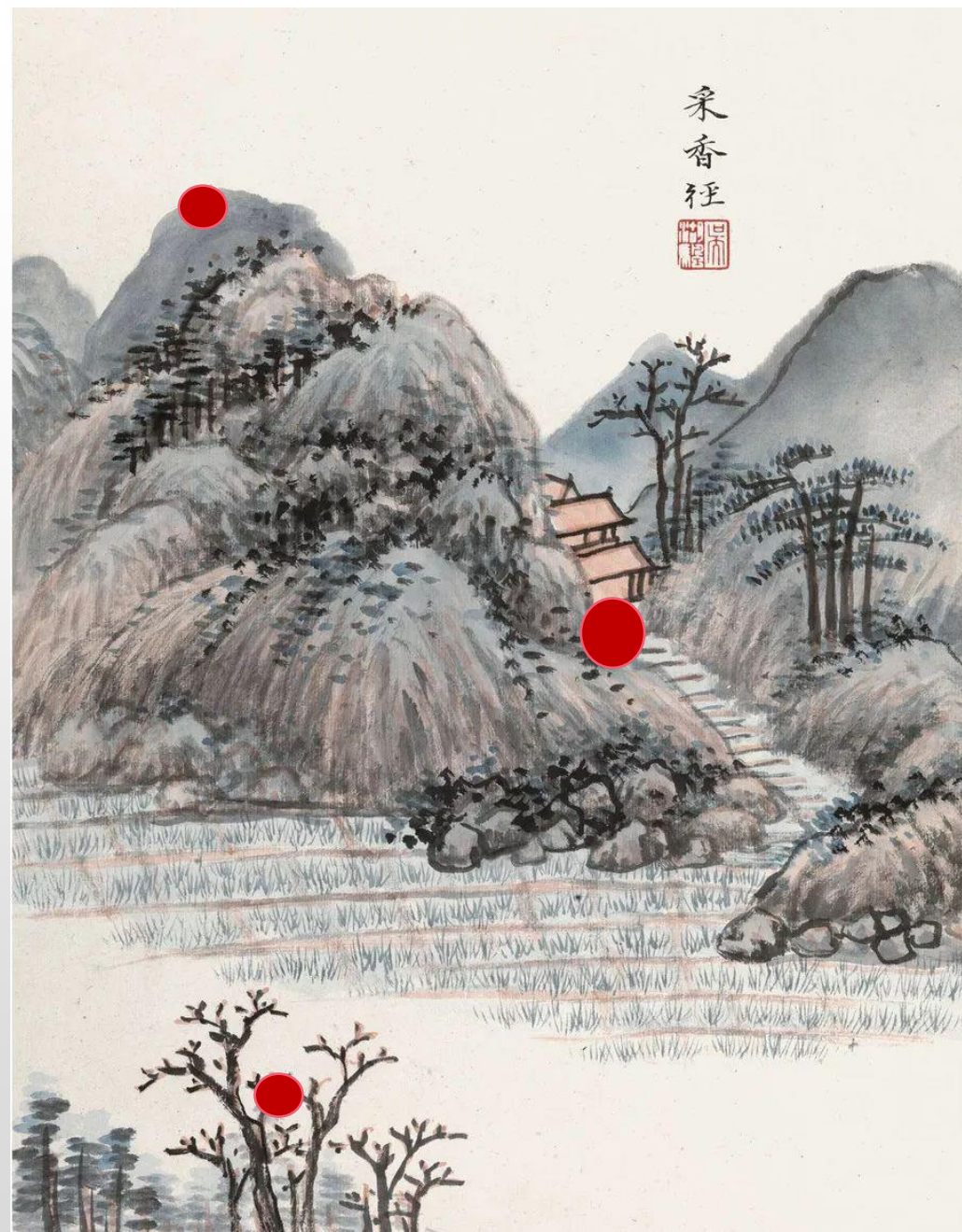
中景：

通常是画面主体所处位置，要虚实结合，重点刻画。用墨实在，色彩明快。

位置不宜过于居中，容易缺乏生气，也不宜过偏。一般在中心的左或右。

近景：

不是主体，用墨需实，但形体简略概括。





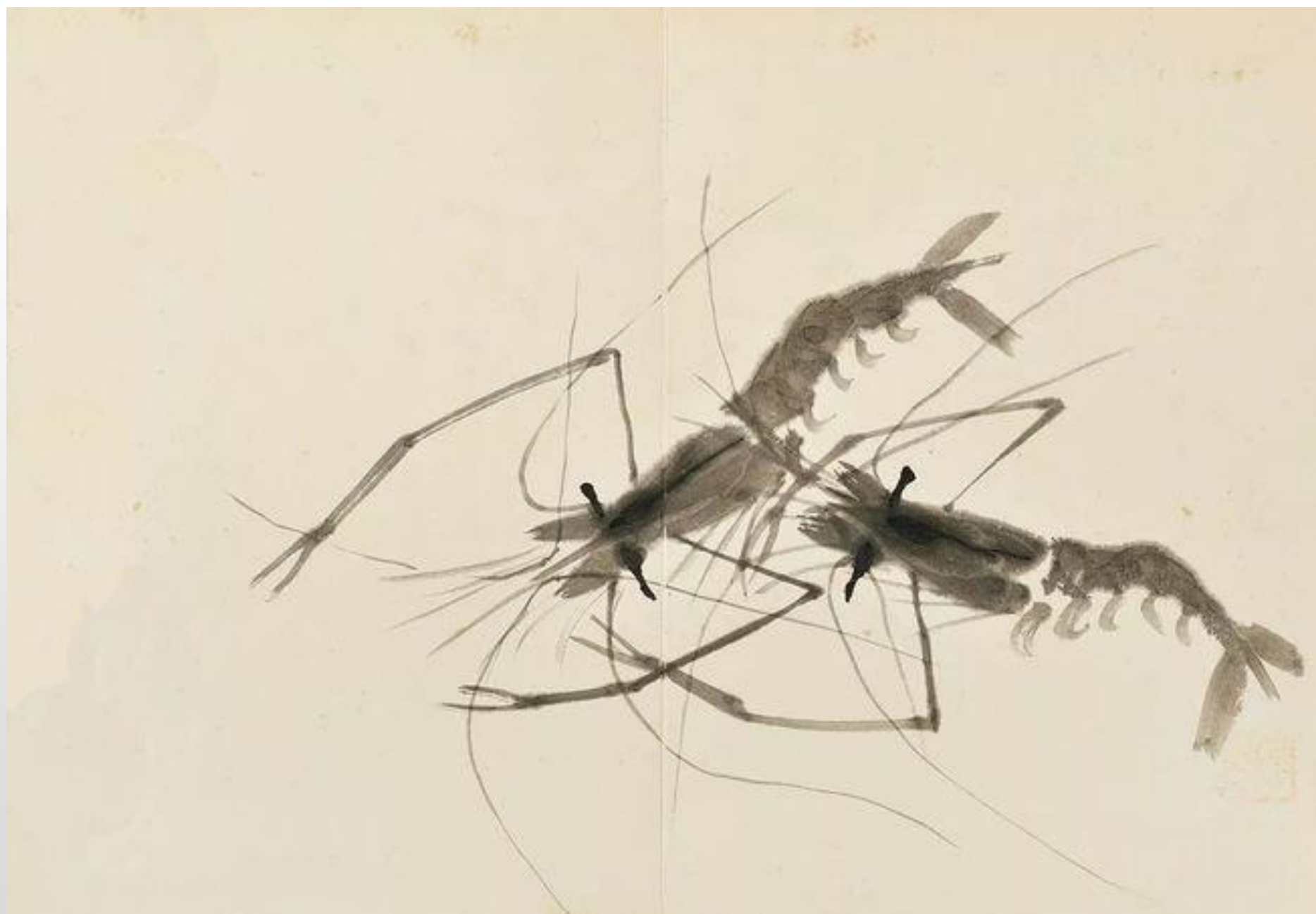


云雾聚散，泉流蜿蜒，使画面布局变化万千，层次丰富，虚实相间。

山水画中的点景人物、舟船、屋宇、楼阁、桥梁、栈道等，反映人与自然的关系，宣示作品主题，并在构图中起着重要作用，让画面更为自然和灵动。



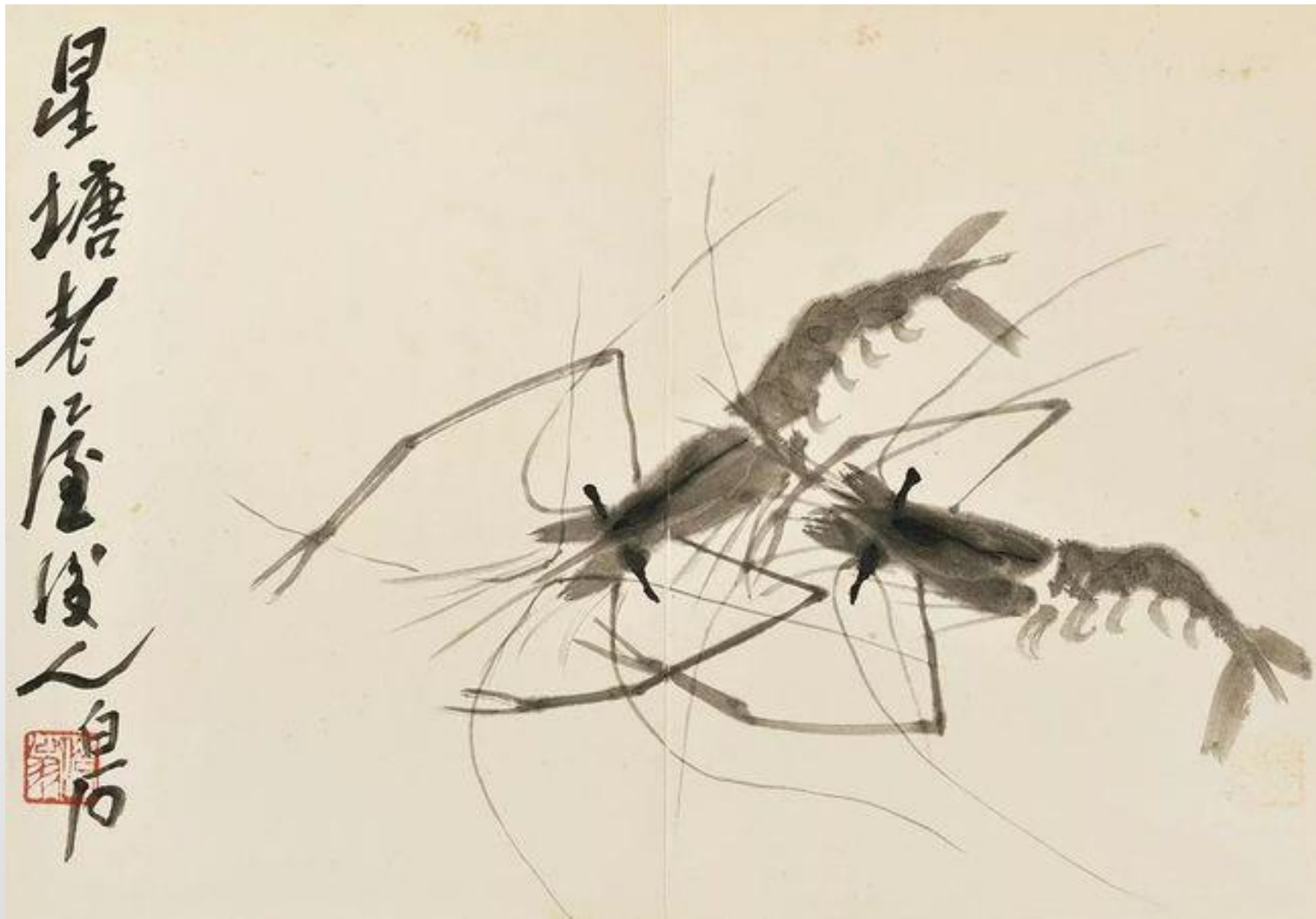





星塘老屋後之白石





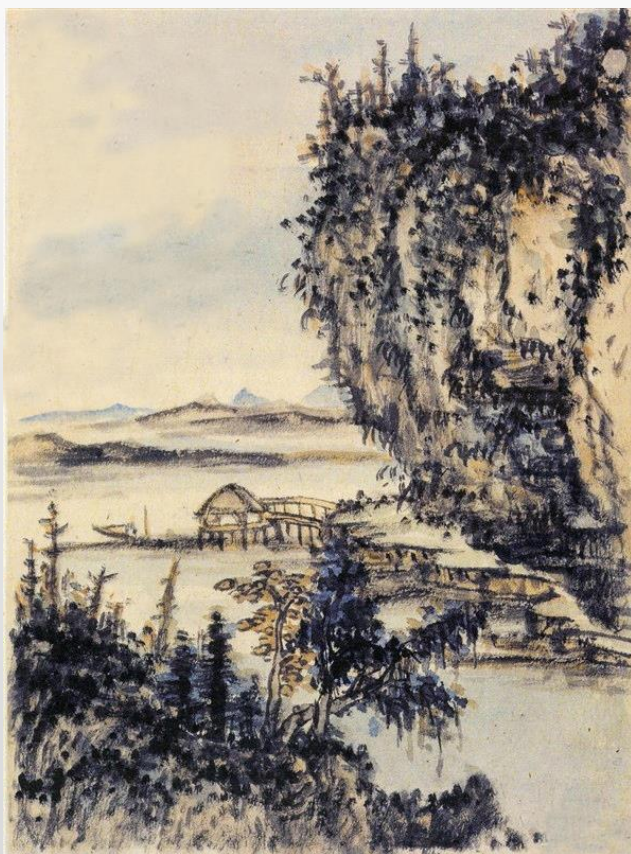


深化主题、开拓意境，提高或补充观者对作品的欣赏和理解，也起到**点缀与平衡画面**等多方面作用。



## 款识·印章

传统的中国画讲究诗书画印，把艺术集中融为一体，相互辉映，既能丰富画面内容，又能扩大画面境界，给人更多的审美享受，这是中国画独具的特点。





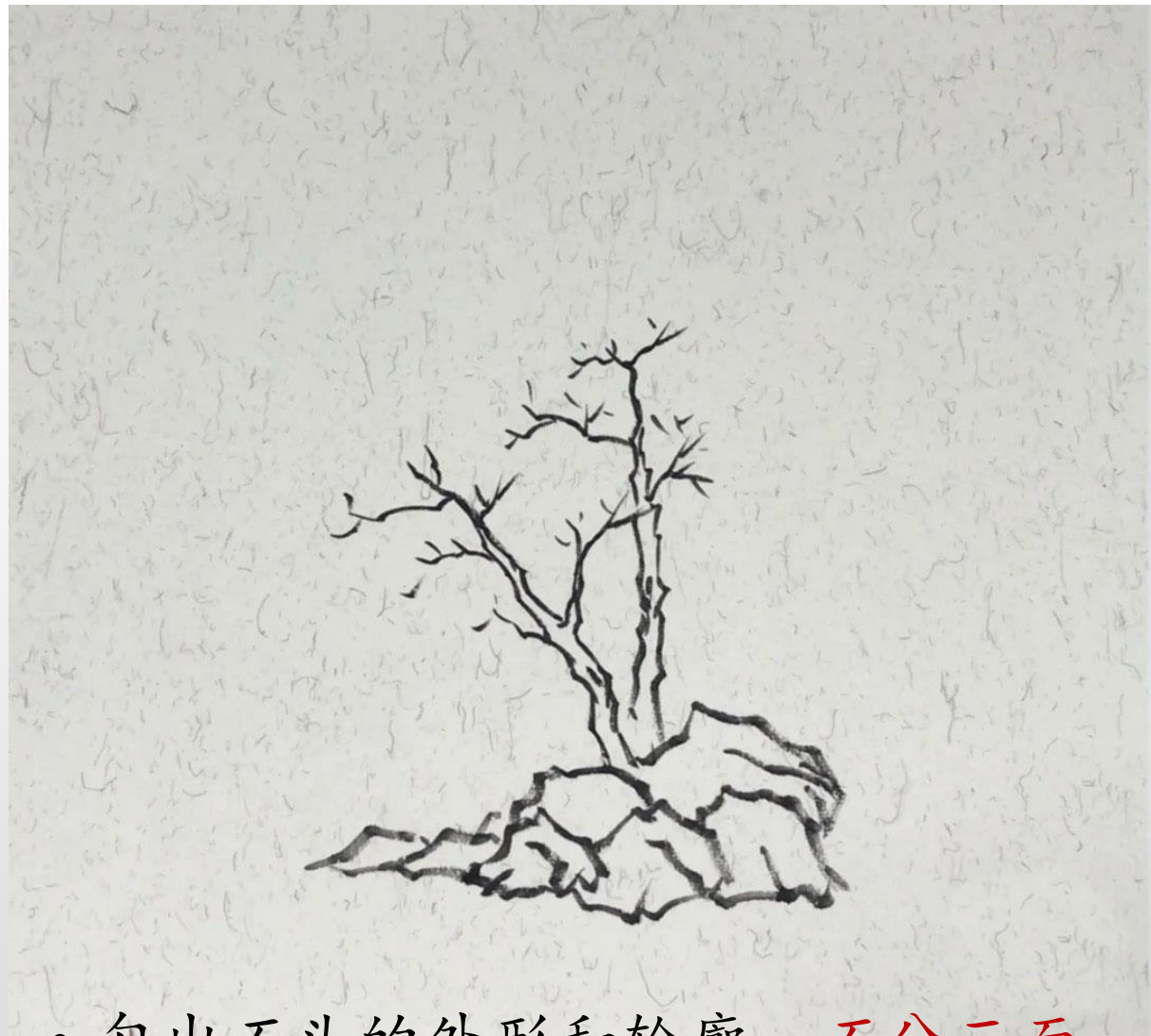
# 山水小品的创作







- 确定主体物的位置，用浓墨勾勒出树的形态和出枝。



- 勾出石头的外形和轮廓，石分三面，表现体积。石头组合要大小相间，错落有致。





- 山石用墨要有浓淡之分，以表现阴阳向背。皴法表现山石纹理，使之厚重并富有体积感。



- 给画中加上房子，富有人文气息。
- 进一步皴出山体结构，用笔肯定，浓墨点染出树丛。（控制笔的水分）
- 用淡墨勾画出远山，外形概括简洁。





- 在**近景**在添加少量植被，**墨色稍浓**但**形体要简略**，以免分散焦点。



- 添加小舟，烘托意境。
- 给画面画上颜色，把握**近实远虚**。
- 款识和印章。



## 创作实践：

### 一、结合古诗创作一幅“诗情画意”的山水小品。

主题：

①山重水复疑无路，柳暗花明又一村。

②孤舟蓑笠翁，独钓寒江雪。

③绿杨烟外晓寒轻，红杏枝头春意闹。

④枯藤老树昏鸦，小桥流水人家。

要求：立意明确，画面主次分明、用墨浓淡得宜、布局妥当，意境深远。





我们在作画之前应该做到成竹在胸，提前经营布局好整幅画作，中国画的构图应该分清主次，画面主题鲜明，内容突出。下笔才能做到气息连贯气韵生动。寄情于山林云水之间，抒发对生活的真切感悟。

